

**พระบรมราชาโชวาท**  
**ของพระบาทสมเด็จพระเจ้าอยู่หัว**  
**พระราชทานแก่ข้าราชการพลเรือน เนื่องในโอกาส**  
**วันข้าราชการพลเรือน ปีพุทธศักราช ๒๕๕๑**

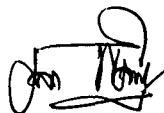
งานราชการนั้น คืองานของแผ่นดิน ข้าราชการจึงต้อง  
สำเหนียกตระหนักรู้ตลอดเวลาถึงฐานะและหน้าที่ของตน  
แล้วตั้งใจปฏิบัติงานทุกอย่าง โดยเต็มกำลังสติปัญญา  
ความสามารถ ด้วยความสุจริตเที่ยงตรง และด้วยความมีสติยัง  
คิดรู้ว่าสิ่งใดถูก สิ่งใดผิด สิ่งใดควรกระทำ สิ่งใดควรรงควั้น  
เพื่อให้งานที่ทำปราศจากโทษเสียหาย และบังเกิดผล  
เป็นประโยชน์ที่แท้ คือความเจริญมั่นคงของประเทศชาติ  
และประชาชน

พระตำหนักจิตรลดารโหฐาน  
วันที่ ๓๑ มีนาคม พุทธศักราช ๒๕๕๑

# คำนำ

ด้วยประกาศ ก.พ.อ. เมื่อวันที่ ๘ พฤษภาคม ๒๕๕๐ เรื่อง มาตรฐานของจรรยาบรรณที่พึงมีในสถาบันอุดมศึกษา กำหนดให้มีจรรยาบรรณ ให้ครอบคลุมข้าราชการพลเรือนในสถาบันอุดมศึกษาทุกประเภทตำแหน่ง และให้มีมาตรการส่งเสริมจรรยาบรรณแก่นุคลากรอย่างสม่ำเสมอ อาศัยอำนาจตามความในมาตรา ๑๘(๒) แห่งพระราชบัญญัติมหาวิทยาลัยราชภัฏ พ.ศ. ๒๕๔๗ สภามหาวิทยาลัยราชภัฏลำปาง ในคราวประชุม ครั้งที่ ๑๑/๒๕๕๑ เมื่อวันที่ ๑๑ พฤศจิกายน ๒๕๕๐ จึงออกข้อบังคับมหาวิทยาลัยราชภัฏลำปางว่าด้วย จรรยาบรรณคณาจารย์และบุคลากร พ.ศ.๒๕๕๐ โดยมีผลบังคับใช้ตั้งแต่วันที่ ๑๒ พฤศจิกายน ๒๕๕๐ เป็นต้นไปนั้น

เพื่อเป็นการส่งเสริมให้คณาจารย์และบุคลากรของมหาวิทยาลัย ได้มีความรู้ความเข้าใจในการประพฤติปฏิบัติตามจรรยาบรรณ หลักเกณฑ์การปฏิบัติการบังคับใช้จรรยาบรรณ และโทษทางจรรยาบรรณ มหาวิทยาลัยจึงเห็นสมควรให้จัดทำ “คู่มือจรรยาบรรณมหาวิทยาลัยราชภัฏลำปาง” ให้คณาจารย์/บุคลากร ได้ศึกษาและใช้เป็นคู่มือในการปฏิบัติตนต่อไป



(ผู้ช่วยศาสตราจารย์เล็ก แสงมีอานุกาพ)  
อธิการบดีมหาวิทยาลัยราชภัฏลำปาง

# สารบัญ

หน้า

คำนำ

## หมวด ๑ จรรยาบรรณของคณาจารย์

จรรยาบรรณต่อตนเองของคณาจารย์	๘
จรรยาบรรณต่อวิชาชีพและการปฏิบัติงานของคณาจารย์	๕
จรรยาบรรณต่อหน่วยงานของคณาจารย์	๑๐
จรรยาบรรณต่อผู้บังคับบัญชา ผู้อยู่ใต้บังคับบัญชา และผู้ร่วมงานของคณาจารย์	๑๐
จรรยาบรรณต่อนักศึกษาและผู้รับบริการของคณาจารย์	๑๑
จรรยาบรรณต่อประชาชนและสังคมของคณาจารย์	๑๒

## หมวด ๒ จรรยาบรรณของบุคลากร

จรรยาบรรณต่อตนเองของบุคลากร	๑๓
จรรยาบรรณต่อวิชาชีพและการปฏิบัติงานของบุคลากร	๑๓
จรรยาบรรณต่อหน่วยงานของบุคลากร	๑๔
จรรยาบรรณต่อผู้บังคับบัญชา ผู้อยู่ใต้บังคับบัญชา และผู้ร่วมงานของบุคลากร	๑๔
จรรยาบรรณต่อนักศึกษาและผู้รับบริการของบุคลากร	๑๕
จรรยาบรรณต่อประชาชนและสังคมของบุคลากร	๑๕

# สารบัญ

หน้า

## หมวด ๓ การกระทำผิดจรรยาบรรณอย่างร้ายแรง

การกระทำผิดจรรยาบรรณของคณาจารย์ และบุคลากร ที่ถือว่าเป็นการกระทำผิดจรรยาบรรณอย่างร้ายแรง	๑๖
หลักเกณฑ์การปฏิบัติ การบังคับใช้จรรยาบรรณ ของคณาจารย์และบุคลากร	๑๗
โทษทางจรรยาบรรณ	๑๘
ระบบและกลไกเมื่อมีการกล่าวหา ว่ามีอาจารย์ / บุคลากรประพฤติปฏิบัติผิดจรรยาบรรณ	๒๑
การกำกับดูแลบังคับใช้จรรยาบรรณ	๒๒

## ภาคผนวก

คำสั่งมหาวิทยาลัยราชภัฏลำปางที่ ๑๕๐๓/๒๕๕๑

สั่ง ณ วันที่ ๕ กรกฎาคม ๒๕๕๐

เรื่อง แต่งตั้งคณะกรรมการดำเนินงานตามจรรยาบรรณ

ที่พึงมีในมหาวิทยาลัยราชภัฏลำปาง พ.ศ. ๒๕๕๐

ประกาศ ก.พ.อ. เรื่อง มาตรฐานจรรยาบรรณที่พึงมีในสถาบันอุดมศึกษา

ประกาศ ณ วันที่ ๘ พฤษภาคม ๒๕๕๐

# จรรยาบรรณคณาจารย์และบุคลากร มหาวิทยาลัยราชภัฏลำปาง

คำว่า จรรยาบรรณ ตามพจนานุกรม ฉบับราชบัณฑิตยสถาน หมายถึง ประมวลความประพฤติที่ผู้ประกอบอาชีพการงานแต่ละอย่าง กำหนดขึ้น เพื่อรักษาและส่งเสริมเกียรติคุณ ชื่อเสียง และฐานะของสมาชิก อาจเขียนเป็นลยลักษณ์อักษรหรือไม่ก็ได้

จรรยาบรรณของข้าราชการพลเรือน หมายถึง ประมวลความประพฤติเพื่อรักษาไว้ซึ่งศักดิ์ศรี และส่งเสริมชื่อเสียง เกียรติคุณ เกียรติฐานะของข้าราชการพลเรือน

อาศัยอำนาจตามความในมาตรา ๑๘(๒) แห่งพระราชบัญญัติมหาวิทยาลัยราชภัฏ พ.ศ. ๒๕๔๗ สภามหาวิทยาลัยราชภัฏลำปาง ในคราวประชุม ครั้งที่ ๑๑/๒๕๕๐ เมื่อวันที่ ๑๑ พฤศจิกายน ๒๕๕๐ จึงกำหนดให้มีจรรยาบรรณคณาจารย์และบุคลากร ดังต่อไปนี้

## บทนิยาม

“มหาวิทยาลัย” หมายถึง มหาวิทยาลัยราชภัฏลำปาง

“อธิการบดี” หมายถึง อธิการบดีมหาวิทยาลัยราชภัฏลำปาง

“คณาจารย์” หมายถึง คณาจารย์ประจำตามความในมาตรา ๕๑ แห่งพระราชบัญญัติมหาวิทยาลัยราชภัฏ พ.ศ.๒๕๔๗ หรือพนักงานมหาวิทยาลัย หรือพนักงานราชการสายวิชาการ

“บุคลากร” หมายถึง ข้าราชการพลเรือนตามความในมาตรา ๑๘(๗) (ค) แห่งพระราชบัญญัติระเบียบข้าราชการพลเรือนสถาบันอุดมศึกษา พ.ศ. ๒๕๔๖ ลูกจ้างประจำ พนักงานมหาวิทยาลัย หรือพนักงานราชการ สายสนับสนุน

## หมวด ๑

### จรรยาบรรณของคณาจารย์

#### จรรยาบรรณต่อตนเองของคณาจารย์

- ๑) คณาจารย์ต้องประพฤติตนตามหลักศาสนาเหมาะสมกับการเป็นอาจารย์ และดำรงตนตามแนวปรัชญาเศรษฐกิจพอเพียง
- ๒) คณาจารย์ต้องใช้วิชาชีพในการปฏิบัติหน้าที่ราชการด้วยความซื่อสัตย์ และไม่แสวงหาประโยชน์โดยมิชอบ ในกรณีที่วิชาชีพใดมีจรรยาวิชาชีพกำหนดไว้ ก็พึงปฏิบัติตามจรรยาบรรณวิชาชีพนั้นด้วย
- ๓) คณาจารย์ต้องมีเจตคติที่ดี และพัฒนาตนเองให้มีคุณธรรม จริยธรรม รวมทั้งเพิ่มพูนความรู้ ความสามารถ และทักษะในการทำงาน เพื่อให้การปฏิบัติหน้าที่ราชการมีประสิทธิภาพ ประสิทธิผลยิ่งขึ้น
- ๔) คณาจารย์พึงไม่ก่อหนี้สินพันตัว จนก่อให้เกิดความเสียหายต่อทางราชการ ตนเอง และผู้อื่น

## จรรยาบรรณต่อวิชาชีพและการปฏิบัติงานของคณาจารย์

- ๑) คณาจารย์ต้องรัก ศรัทธา ชื่อสัตย์สุจริต รับผิดชอบต่อวิชาชีพ และเป็นสมาชิกที่ดีขององค์กรวิชาชีพ
- ๒) คณาจารย์พึงดำรงตนให้เป็นแบบอย่างที่ดีแก่ศิษย์ บุคคลทั่วไป และสังคม
- ๓) คณาจารย์พึงสอนศิษย์ให้เป็นผู้มีความรู้และคุณธรรมอย่างเต็มความสามารถ ช่วยเหลือและปฏิบัติต่อศิษย์อย่างมีเมตตาและเป็นธรรม
- ๔) คณาจารย์พึงปฏิบัติตนและหน้าที่ด้วยความรับผิดชอบต่อตนเอง สังคม และประเทศชาติ ด้วยความเสียสละอดทน ชื่อสัตย์สุจริต
- ๕) คณาจารย์พึงหมั่นศึกษา ค้นคว้า ติดตามความก้าวหน้าทางวิชาการ และพัฒนาองค์ความรู้ใหม่อย่างต่อเนื่อง
- ๖) คณาจารย์พึงปฏิบัติงานโดยมีเสรีภาพทางวิชาการบนพื้นฐานของความถูกต้อง เป็นธรรม ไม่ถูกรอบงำด้วยอิทธิพล หรือผลประโยชน์ใด
- ๗) คณาจารย์ต้องเป็นนักวิจัยที่มีจริยธรรม และพัฒนางานวิจัยที่เป็นประโยชน์ต่อศาสตร์และสังคมโดยส่วนรวม
- ๘) คณาจารย์พึงปฏิบัติต่อเพื่อนร่วมงานเยี่ยงกัลยาณมิตร สามัคคี ส่งเสริม และเกื้อกูลซึ่งกันและกัน
- ๙) คณาจารย์พึงมีส่วนร่วมในการพัฒนาวิชาชีพ และธำรงไว้ซึ่งเกียรติภูมิของตนเอง และมหาวิทยาลัย

- ๑๐) คณาจารย์พึงให้บริการวิชาการด้วยความรับผิดชอบต่อผู้อื่น สังคม และประเทศชาติ
- ๑๑) คณาจารย์พึงปฏิบัติ อนุรักษ์ ส่งเสริมศิลปวัฒนธรรม และพัฒนา ภูมิปัญญาไทย

### จรรยาบรรณต่อหน่วยงาน

- ๑) คณาจารย์พึงปฏิบัติหน้าที่ราชการด้วยความสุจริต เสมอภาค และ ปราศจากอคติ
- ๒) คณาจารย์พึงปฏิบัติหน้าที่ราชการอย่างเต็มกำลังความสามารถ รอบคอบ รวดเร็ว ขยันหมั่นเพียร ถูกต้อง สมเหตุสมผล โดยคำนึงถึงประโยชน์ของทางราชการและประชาชนเป็นสำคัญ
- ๓) คณาจารย์พึงประพฤติตนเป็นผู้ตรงต่อเวลา และใช้เวลาราชการ ให้เป็นประโยชน์ต่อทางราชการอย่างเต็มที่
- ๔) คณาจารย์พึงดูแลรักษาและใช้ทรัพย์สินของทางราชการอย่าง ประหยัด คุ่มค่า โดยระมัดระวังมิให้เสียหาย หรือสิ้นเปลือง เสียงวิญญูชนจะพึงปฏิบัติต่อทรัพย์สินของตนเอง

### จรรยาบรรณต่อผู้บังคับบัญชา ผู้อยู่ใต้บังคับบัญชา และผู้ร่วมงาน ของคณาจารย์

- ๑) คณาจารย์พึงมีความรับผิดชอบในการปฏิบัติงาน การให้ความ ร่วมมือช่วยเหลือกลุ่มงานของตนทั้งในด้านการให้ความคิดเห็น



- การช่วยทำงาน และการแก้ปัญหาาร่วมกัน รวมทั้งการเสนอแนะใน  
สิ่งที่เห็นว่าจะมีประโยชน์ต่อการพัฒนางานในความรับผิดชอบด้วย
- ๒) คณาจารย์ผู้บังคับบัญชาพึงดูแลเอาใจใส่ผู้อยู่ใต้บังคับบัญชา  
ทั้งในด้านการปฏิบัติงาน ขวัญ กำลังใจ สวัสดิการ และยอมรับฟัง  
ความคิดเห็นของผู้อยู่ใต้บังคับบัญชา ตลอดจนปกป้องคุ้มครองผู้อยู่  
ใต้บังคับบัญชาด้วยหลักการและเหตุผลที่ถูกต้องตามทำนอง  
คลองธรรม
  - ๓) คณาจารย์พึงช่วยเหลือเกื้อกูลกันในทางที่ชอบ รวมทั้งส่งเสริม  
สนับสนุนให้เกิดความสามัคคี ร่วมแรงร่วมใจในบรรดาผู้ร่วมงาน  
ในการปฏิบัติหน้าที่เพื่อประโยชน์ส่วนรวม
  - ๔) คณาจารย์ต้องปฏิบัติต่อผู้ร่วมงานตลอดจนผู้เกี่ยวข้องด้วยความ  
สุภาพ มีน้ำใจ และมนุษยสัมพันธ์อันดี
  - ๕) คณาจารย์พึงละเว้นจากการนำผลงานของผู้อื่นมาเป็นของตน

### จรรยาบรรณต่อนักศึกษาและผู้รับบริการของคณาจารย์

- ๑) คณาจารย์ต้องรัก เมตตา เอาใจใส่ ช่วยเหลือ ส่งเสริม ให้กำลังใจ  
แก่ศิษย์และผู้รับบริการ ตามบทบาทหน้าที่โดยเสมอหน้า
- ๒) คณาจารย์ต้องส่งเสริมให้เกิดการเรียนรู้ ทักษะ และนิสัยที่ถูกต้อง  
ดีงามแก่ศิษย์และผู้รับบริการ ตามบทบาทหน้าที่อย่างเต็มความ  
สามารถ ด้วยความบริสุทธิ์ใจ

## จรรยาบรรณต่อประชาชนและสังคมของคณาจารย์

- ๑) คณาจารย์พึงให้บริการประชาชนอย่างเต็มกำลังความสามารถ ด้วยความเป็นธรรม เอื้อเฟื้อ มีน้ำใจ และใช้กิริยาวาจาที่สุภาพ อ่อนโยนเมื่อเห็นว่าเรื่องใดไม่สามารถปฏิบัติได้ หรือไม่อยู่ในอำนาจหน้าที่ของตนจะต้องปฏิบัติ ควรชี้แจงเหตุผล หรือแนะนำ ให้ติดต่อยังหน่วยงานหรือนุคคลซึ่งตนทราบว่า มีอำนาจหน้าที่ เกี่ยวข้องกับเรื่องนั้นต่อไป
- ๒) คณาจารย์พึงละเว้นการรับทรัพย์สินหรือประโยชน์อื่นใดซึ่งมีมูลค่าเกินปกติวิสัยที่วิญญูชนจะให้กันโดยเสน่หาจากผู้มาติดต่อราชการ หรือผู้ซึ่งอาจได้รับประโยชน์จากการปฏิบัติหน้าที่ราชการนั้น หากได้รับไว้แล้ว และทราบภายหลังว่าทรัพย์สินหรือประโยชน์อื่นใดที่รับไว้มีมูลค่าเกินปกติวิสัยก็ให้รายงานผู้บังคับบัญชาทราบโดยเร็ว เพื่อดำเนินการตามสมควรแก่กรณี

## บทที่ ๒

### จรรยาบรรณของบุคลากร

#### จรรยาบรรณต่อตนเองของบุคลากร

- ๑) บุคลากรต้องมีสำนึก มีวินัยในตนเอง ดำรงตนตามแนวปรัชญาเศรษฐกิจพอเพียง พัฒนาตนเองให้ทันต่อการพัฒนาทางวิทยาการ เทคโนโลยี และการเปลี่ยนแปลงในสังคม
- ๒) บุคลากรต้องยึดมั่นในคุณธรรมความดี ละเว้นอบายมุข ประพฤติปฏิบัติแต่สิ่งที่เป็นประโยชน์และเป็นธรรม
- ๓) พึ่งไม่ก่อกวน ลှ่นพ่นตัว จนก่อให้เกิดความเสียหายต่อทางราชการ ตนเอง และผู้อื่น

#### จรรยาบรรณต่อวิชาชีพและการปฏิบัติงานของบุคลากร

- ๑) บุคลากรต้องรัก ศรัทธา ซื่อสัตย์สุจริต รับผิดชอบต่อวิชาชีพ และเป็นสมาชิกที่ดีขององค์กรวิชาชีพ
- ๒) บุคลากรต้องเป็นนักวิจัยและพัฒนา สร้างสรรค์งานที่เป็นประโยชน์ ต่อแวดวงวิชาการและท้องถิ่น
- ๓) บุคลากรต้องอดทน มุ่งมั่น ตั้งใจทำสิ่งใดก็เพียรทำให้สำเร็จ
- ๔) บุคลากรต้องปฏิบัติงานให้สอดคล้องกับวิสัยทัศน์ นโยบาย จุดมุ่งหมายของมหาวิทยาลัย

## จรรยาบรรณต่อหน่วยงานของบุคลากร

- ๑) บุคลากรต้องทำงานเต็มความสามารถ รวดเร็ว ถูกต้องตามระเบียบ  
แนวปฏิบัติ
- ๒) บุคลากรต้องตรงต่อเวลา รักษาคุณแล และใช้ทรัพย์สินขององค์กร  
อย่างประหยัด
- ๓) บุคลากรต้องร่วมใจพัฒนาและธำรงรักษาเกียรติขององค์กร

## จรรยาบรรณต่อผู้บังคับบัญชา ผู้อยู่ใต้บังคับบัญชา และผู้ร่วมงาน ของบุคลากร

- ๑) บุคลากรต้องรับผิดชอบในการปฏิบัติงานด้วยความวิริยะ อุตสาหะ  
ให้บรรลุผลสำเร็จ ให้ความร่วมมือช่วยเหลือทั้งกลุ่มงานของตน  
และกลุ่มงานอื่น รวมทั้งการให้ความคิดเห็น เสนอแนะ ในสิ่งอัน  
เป็นประโยชน์ต่อการพัฒนางานการช่วยทำงานและการแก้ปัญหา  
ร่วมกัน
- ๒) บุคลากรต้องประพฤติปฏิบัติตนเป็นแบบอย่างที่ดี ทั้งทางกาย วาจา  
และจิตใจ พร้อมให้คำปรึกษา ช่วยแก้ปัญหา ด้วยความจริงใจ
- ๓) บุคลากรต้องเสริมสร้างผู้ใต้บังคับบัญชาให้มีคุณธรรม ความรู้  
ความสามารถให้ความเป็นธรรม เสมอภาค ปราศจากอคติ
- ๔) บุคลากรต้องเป็นกัลยาณมิตร ช่วยเหลือเกื้อกูลซึ่งกันและกัน  
โดยยึดมั่นในระบบคุณธรรม สร้างความรักสามัคคีในหมู่คณะ
- ๕) บุคลากรต้องส่งเสริมและสนับสนุนความก้าวหน้าของผู้ร่วมงาน  
ร่วมกันทำงานเป็นทีม เพื่อผลความสำเร็จร่วมกัน และไม่นำผลงาน  
ของผู้อื่นมานำเสนอเป็นผลงานของตน

## จรรยาบรรณต่อนักศึกษาและผู้รับบริการของบุคลากร

- ๑) บุคลากรต้องรัก เมตตา เอาใจใส่ ช่วยเหลือ เสริมสร้าง ให้กำลังใจ แก่นักศึกษาและผู้รับบริการ ตามบทบาทหน้าที่โดยเสมอหน้า
- ๒) บุคลากรต้องส่งเสริมให้เกิดการเรียนรู้ เกิดทักษะ และนิสัย ที่ถูกต้อง ดีงาม แก่นักศึกษาและผู้รับบริการ ตามบทบาทหน้าที่ อย่างเต็มความสามารถ ด้วยความบริสุทธิ์ใจ
- ๓) บุคลากรต้องไม่กระทำตนเป็นปฏิปักษ์ต่อความเจริญทางกาย สติปัญญา จิตใจ อารมณ์ และสังคม ของนักศึกษาและผู้รับบริการ

## จรรยาบรรณต่อประชาชนและสังคมของบุคลากร

- ๑) บุคลากรต้องให้บริการด้วยความเสมอภาค จริงใจ รวดเร็ว ถูกต้อง มีธรรมาศยที่ดี ยิ้มแย้ม สุภาพ อุดม อุดมถนอม พร้อมให้คำแนะนำ ช่วยเหลือแม้มีใช้งานในหน้าที่โดยตรง และไม่เรียกรับหรือยอมรับ ผลประโยชน์โดยมิชอบ
- ๒) บุคลากรต้องสละประโยชน์ส่วนตัวเพื่อประโยชน์ส่วนรวม สนับสนุนกิจกรรมสาธารณะประโยชน์
- ๓) บุคลากรต้องประพฤติปฏิบัติตนเป็นแบบอย่างในการอนุรักษ์ และพัฒนาเศรษฐกิจ สังคม ศาสนา ศิลปวัฒนธรรม ภูมิปัญญา สิ่งแวดล้อม และยึดมั่นในการปกครองระบอบประชาธิปไตยอันมี พระมหากษัตริย์ทรงเป็นประมุข

## หมวด ๓

### การกระทำผิดจรรยาบรรณอย่างร้ายแรง

การกระทำผิดจรรยาบรรณของคณาจารย์และบุคลากรดังต่อไปนี้ให้ถือว่าเป็นการกระทำผิดจรรยาบรรณอย่างร้ายแรง

- (๑) การนำผลงานทางวิชาการของผู้อื่นมาเป็นผลงานของตนเองโดยมิชอบ
- (๒) การล่วงละเมิดทางเพศกับนักศึกษาหรือผู้อื่นซึ่งมิใช่คู่สมรสของตน
- (๓) การเรียกรับ หรือยอมจะรับทรัพย์สินหรือประโยชน์อื่นใดจากนักศึกษาหรือผู้รับบริการ เพื่อกระทำหรือไม่กระทำการใด
- (๔) การเปิดเผยความลับของนักศึกษาหรือผู้รับบริการที่ได้มาจากการปฏิบัติหน้าที่ หรือจากความไว้วางใจ ทั้งนี้โดยมิชอบ ก่อให้เกิดความเสียหายแก่นักศึกษาหรือผู้รับบริการ
- (๕) การสอน หรืออบรมนักศึกษา เพื่อให้กระทำการที่รู้อยู่ว่าผิดกฎหมาย หรือฝ่าฝืนศีลธรรมอันดีของประชาชนอย่างร้ายแรง

## หลักเกณฑ์การปฏิบัติการบังคับใช้จรรยาบรรณคณาจารย์ และบุคลากรมีดังนี้

- (ก) เมื่อมีการกระทำผิดจรรยาบรรณข้อหนึ่งข้อใดตามที่กำหนด  
ในประกาศนี้ ให้มหาวิทยาลัยออกคำสั่งแต่งตั้งคณะกรรมการ  
ขึ้นคณะหนึ่ง จำนวนไม่น้อยกว่าสามคน ที่มีความเป็นกลาง  
และอิสระ
- (ข) กระบวนการพิจารณาดำเนินการต่อไปนี้
- (๑) คณะกรรมการที่ได้รับแต่งตั้งมีหน้าที่รวบรวมข้อเท็จจริง  
ที่เกี่ยวข้องและทำความเข้าใจเห็นเสนอต่อผู้บังคับบัญชาว่า มีการ  
กระทำผิดจรรยาบรรณเกิดขึ้นหรือไม่ และพฤติการณ์แห่ง  
การกระทำผิดจรรยาบรรณดังกล่าวเป็นการกระทำผิด  
วินัยหรือไม่
  - (๒) ในการพิจารณาไต่สวนหาข้อเท็จจริง ให้ดำเนินการอย่างลับ  
และจะต้องเปิดโอกาสให้อาจารย์ผู้ถูกกล่าวหาได้มีโอกาส  
พิสูจน์ข้อเท็จจริงอย่างเป็นธรรมด้วย
  - (๓) คณะกรรมการต้องดำเนินการตามวรรคก่อนให้เสร็จสิ้น  
และรายงานผู้บังคับบัญชาทราบภายในสามสิบวัน นับแต่  
ได้รับแต่งตั้ง
  - (๔) หากมีเหตุผลความจำเป็นที่มีอาจหลีกเลี่ยงได้ คณะกรรมการ  
อาจเสนอขอขยายระยะเวลาดำเนินการตามวรรคก่อนต่อผู้

บังคับบัญชา และให้เสนอขอขยายระยะเวลาได้ไม่เกิน  
สองครั้ง ครั้งละไม่เกินสิบห้าวัน

- (ค) การดำเนินการเมื่อมีการประพาศิศจรรยาบรรณที่เป็นความผิด  
วินัย เมื่อปรากฏว่าบุคคลใดประพาศิศจรรยาบรรณและ  
พฤติการณ์แห่งการกระทำผิดจรรยาบรรณดังกล่าวเป็นการกระทำ  
ผิดวินัย ให้ผู้บังคับบัญชาดำเนินการทางวินัยกับบุคคลนั้นตาม  
หลักเกณฑ์ว่าด้วยการดำเนินการทางวินัยที่ใช้บังคับสำหรับ  
บุคคลนั้นๆ
- (ง) การดำเนินการเมื่อมีการประพาศิศจรรยาบรรณที่ไม่เป็นความผิด  
วินัย เมื่อปรากฏว่าบุคคลใดประพาศิศจรรยาบรรณและ  
พฤติการณ์แห่งการกระทำผิดจรรยาบรรณดังกล่าวไม่เป็นการ  
กระทำผิดวินัย ให้ผู้บังคับบัญชาดำเนินการดังนี้
- (๑) ในกรณีที่เป็นการประพาศิศจรรยาบรรณครั้งแรกให้ทำการ  
ตักเตือน
  - (๒) หากยังประพาศิศจรรยาบรรณในเรื่องเดิมที่ถูกตักเตือน  
แล้วตาม (๑) ให้ออกคำสั่งให้ดำเนินการให้ถูกต้องภายใน  
เวลาที่กำหนด
  - (๓) สำหรับผู้ที่ฝ่าฝืนคำสั่งตาม (๒) ให้ทำทัณฑ์บนไว้เป็น  
หนังสือและเก็บรวบรวมไว้ในสมุดประวัติประจำตัว หรือ  
เอกสารอื่น ที่บันทึกประวัติการปฏิบัติงานของบุคคลนั้น



- (๔) ระบบและกลไกเมื่อมีการกล่าวหาว่าบุคคลประพฤติผิดจรรยาบรรณ ให้ดำเนินการตามเอกสารแนบท้ายประกาศ
- (๕) การกำกับดูแลบังคับใช้จรรยาบรรณแก่คณาจารย์และบุคลากรให้ดำเนินการตามเอกสารแนบท้ายประกาศ
- การไม่ปฏิบัติตามคำตักเตือน คำสั่งให้ดำเนินการให้ถูกต้อง หรือฝ่าฝืนทัศนคติบนข้างต้น ให้ถือว่าเป็นการกระทำผิดวินัย
- (จ) การอุทธรณ์คำสั่งผู้บังคับบัญชา ตามข้อ (ง) (๓) ให้เสนอต่อคณะกรรมการบริหารงานบุคคลของมหาวิทยาลัย (ก.บ.ค.) ภายในสามสิบวัน นับแต่ได้รับแจ้งคำสั่ง

## โทษทางจรรยาบรรณ

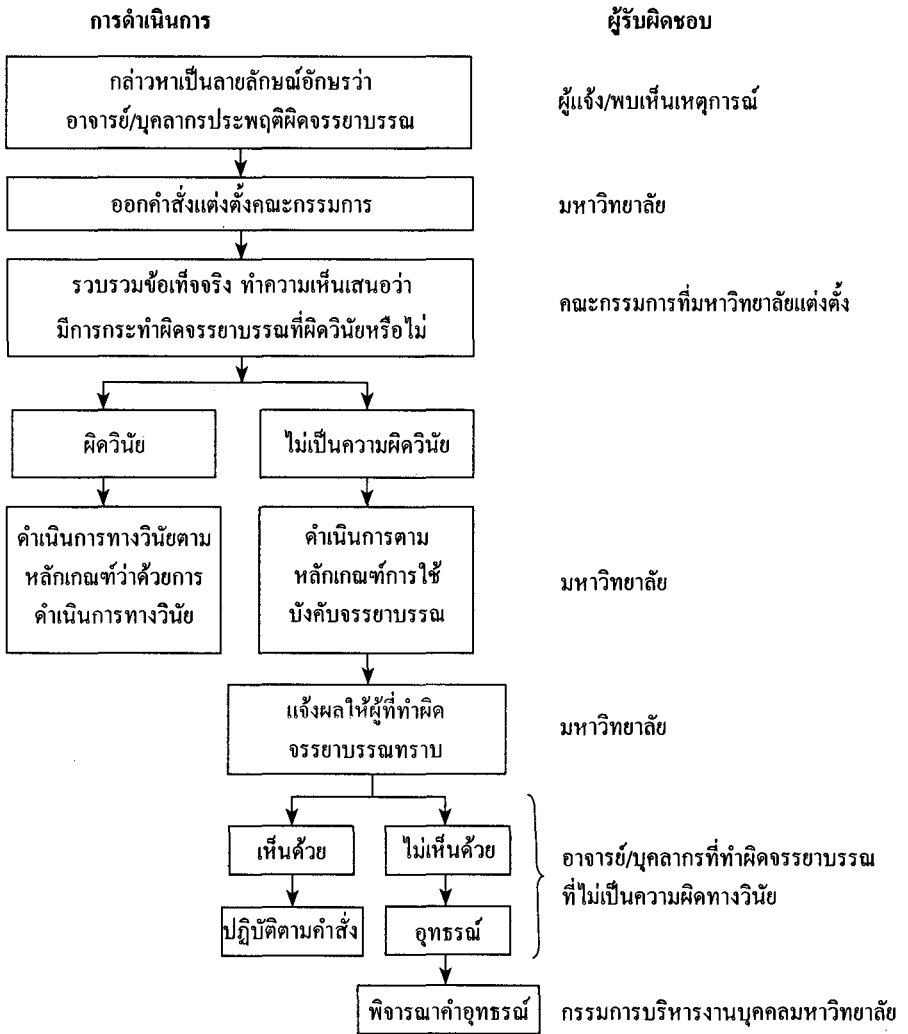
โทษทางจรรยาบรรณ ประกอบด้วย

- (๑) การตักเตือน
- (๒) การภาคทัณฑ์
- (๓) การประณาม
- (๔) การบันทึกในทะเบียนประวัติบุคคล
- (๕) การงดขอพระราชทานเครื่องราชอิสริยาภรณ์ภายในเวลาที่กำหนดตามความเหมาะสม
- (๖) การห้ามขอตำแหน่งทางวิชาการภายในเวลาที่กำหนดตามความเหมาะสม

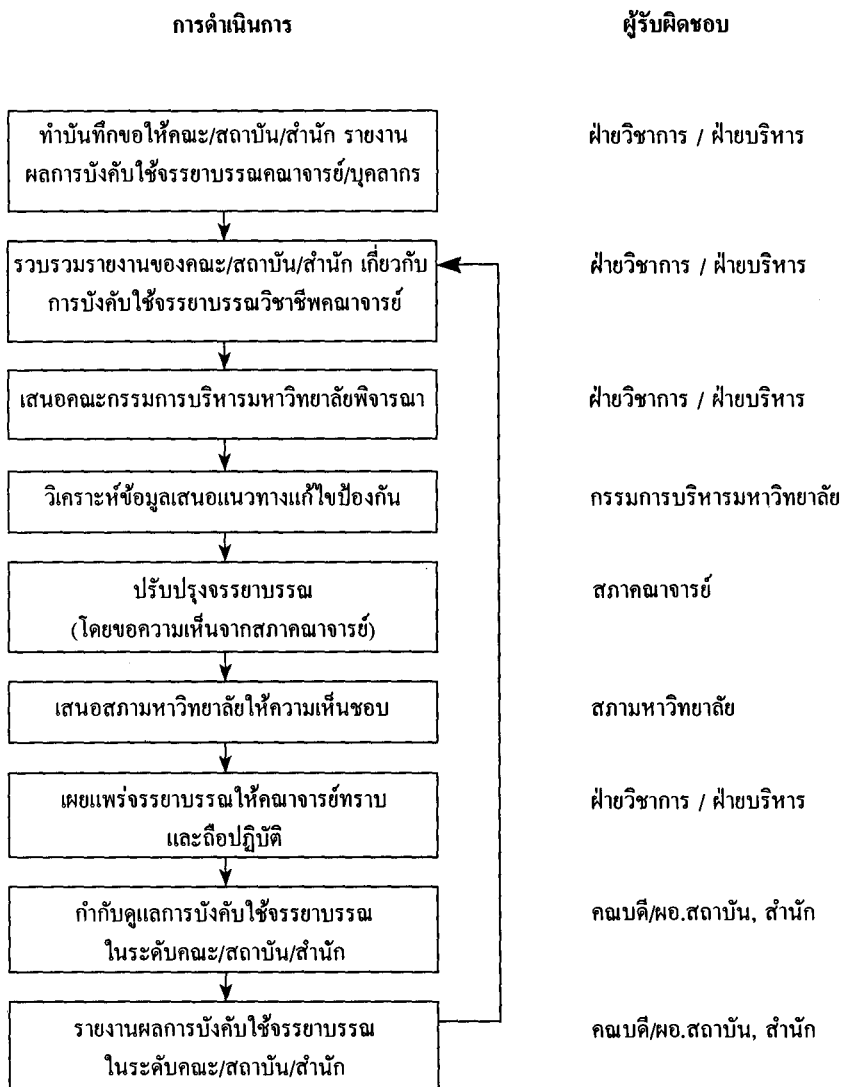
คำวินิจฉัยของคณะกรรมการบริหารงานบุคคลของมหาวิทยาลัย  
ให้ถือเป็นที่สุด

- ที่มา : ข้อบังคับมหาวิทยาลัยราชภัฏลำปางว่าด้วย จรรยาบรรณ  
คณาจารย์และบุคลากร พ.ศ. ๒๕๕๐
- การบังคับใช้ : ตั้งแต่วันที่ ๑๒ พฤศจิกายน ๒๕๕๐ เป็นต้นไป

**ระบบและกลไกเมื่อมีการกล่าวหาว่ามีอาจารย์/บุคลากร  
ประพฤติปฏิบัติผิดจรรยาบรรณ  
(ในระดับคณะ / สถาบัน / สำนัก)**



## การกำกับดูแลบังคับใช้จรรยาบรรณ



ภาคผนวก



## คำสั่งมหาวิทยาลัยราชภัฏรำปาง

ที่ ๑๕๐๓/๒๕๕๐

เรื่อง แต่งตั้งกรรมการดำเนินงานตามจรรยาบรรณที่พึงมีในมหาวิทยาลัย  
ราชภัฏรำปาง พ.ศ. ๒๕๕๐

.....

เพื่อให้มหาวิทยาลัยราชภัฏรำปางมีข้อกำหนดและแนวทาง วิธีการ  
ให้ข้าราชการพลเรือนในมหาวิทยาลัยทุกประเภท ปฏิบัติตามมาตรฐาน  
จรรยาบรรณที่พึงมีในสถาบันอุดมศึกษา มหาวิทยาลัยจึงแต่งตั้งกรรมการ  
ดำเนินงานตามจรรยาบรรณที่พึงมีในสถาบันอุดมศึกษา ดังนี้

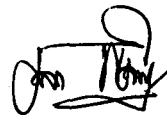
- |   |                         |
|---|-------------------------|
| ๑. คณบดีคณะครุศาสตร์                    | ประธานกรรมการ           |
| ๒. คณบดีคณะเทคโนโลยีการเกษตร            | กรรมการ                 |
| ๓. คณบดีคณะมนุษยศาสตร์และสังคมศาสตร์    | กรรมการ                 |
| ๔. คณบดีคณะเทคโนโลยีอุตสาหกรรม          | กรรมการ                 |
| ๕. คณบดีคณะวิทยาศาสตร์                  | กรรมการ                 |
| ๖. คณบดีคณะวิทยาการจัดการ               | กรรมการ                 |
| ๗. หัวหน้าสำนักงานเลขานุการคณะครุศาสตร์ | กรรมการและ<br>เลขานุการ |

## หน้าที่

๑. ปรับปรุง พัฒนา และกำหนดจรรยาบรรณที่พึงมีในมหาวิทยาลัยราชภัฏลำปาง
๒. วางระบบการกำกับ ติดตาม ประเมินผลการปฏิบัติตามจรรยาบรรณที่พึงมี ในด้านความสำเร็จและมาตรการดำเนินการกับผู้ไม่ปฏิบัติตามจรรยาบรรณที่พึงมี
๓. ติดตามการประเมินระบบการกำกับ ติดตาม ประเมินผลการปฏิบัติตามจรรยาบรรณที่พึงมี
๔. ติดตามการประเมินการดำเนินงานตามจรรยาบรรณที่พึงมีว่าสามารถนำไปใช้ได้อย่างมีประสิทธิภาพ
๕. นำผลการกำกับ ติดตาม ประเมินผลไปใช้ในการส่งเสริมการปฏิบัติตามจรรยาบรรณ และการวางแผนป้องกันการกระทำผิดจรรยาบรรณ รวมทั้งการทบทวนจรรยาบรรณที่พึงมีให้เหมาะสมทันสมัยยิ่งขึ้น

ให้กรรมการที่ได้รับแต่งตั้งปฏิบัติหน้าที่ให้เป็นที่ไปด้วยความเรียบร้อย  
บังเกิดผลดีต่อทางราชการ

สั่ง ณ วันที่ ๕ กรกฎาคม พ.ศ. ๒๕๕๐



(ผู้ช่วยศาสตราจารย์เล็ก แสงมีอานูภาพ)  
อธิการบดีมหาวิทยาลัยราชภัฏลำปาง



ประกาศ ก.พ.อ.

เรื่อง มาตรฐานของจรรยาบรรณที่พึงมีในสถาบันอุดมศึกษา

.....

อาศัยอำนาจตามความในมาตรา ๑๔ (๕) แห่งพระราชบัญญัติระเบียบข้าราชการพลเรือนในสถาบันอุดมศึกษา พ.ศ. ๒๕๔๗ ก.พ.อ. จึงกำหนดมาตรฐานของจรรยาบรรณที่พึงมีในสถาบันอุดมศึกษาไว้ดังต่อไปนี้

ข้อ ๑ จรรยาบรรณที่กำหนดจะต้องครอบคลุมข้าราชการพลเรือนในสถาบันอุดมศึกษาทุกประเภท ตำแหน่ง โดยต้องคำนึงถึงลักษณะงาน ลักษณะวิชาชีพ และลักษณะวิชาการด้วย

ข้อ ๒ จรรยาบรรณที่กำหนดต้องยึดมั่นในหลักการต่อไปนี้

- (๑) ยึดมั่นและยืนหยัดในสิ่งที่ถูกต้อง
- (๒) ซื่อสัตย์สุจริตและรับผิดชอบ
- (๓) ปฏิบัติหน้าที่ด้วยความโปร่งใส และสามารถตรวจสอบได้
- (๔) ปฏิบัติหน้าที่โดยไม่เลือกปฏิบัติอย่างไม่เป็นธรรม



(๕) มุ่งผลสัมฤทธิ์ของงาน

(๖) ไม่ใช่อำนาจครอบงำคิดทำนองคลองธรรมต่อนักศึกษา

ข้อ ๓ จรรยาบรรณที่กำหนดต้องครอบคลุม

(๑) จรรยาบรรณต่อตนเอง

(๒) จรรยาบรรณต่อวิชาชีพ

(๓) จรรยาบรรณต่อการปฏิบัติงาน

(๔) จรรยาบรรณต่อหน่วยงาน

(๕) จรรยาบรรณต่อผู้บังคับบัญชา

(๖) จรรยาบรรณต่อผู้ใต้บังคับบัญชา

(๗) จรรยาบรรณต่อผู้ร่วมงาน

(๘) จรรยาบรรณต่อนิสิต นักศึกษา และผู้รับบริการ

(๙) จรรยาบรรณต่อประชาชน

(๑๐) จรรยาบรรณต่อสังคม

ข้อ ๔ การกระทำผิดจรรยาบรรณของข้าราชการพลเรือนในสถาบันอุดมศึกษาและพนักงานในสถาบันอุดมศึกษา ดังต่อไปนี้ อย่างน้อยให้ถือว่าเป็นการกระทำผิดจรรยาบรรณอย่างร้ายแรง

(๑) การนำผลงานทางวิชาการของผู้อื่นมาเป็นผลงานของตนโดยมิชอบ

(๒) การล่วงละเมิดทางเพศ หรือมีความสัมพันธ์ทางเพศกับนักศึกษา ซึ่งมีใช้คู่สมรสของตน

- (๓) การเรียก รับ หรือยอมจะรับทรัพย์สิน หรือประโยชน์อื่นใด จากนักศึกษาหรือผู้รับบริการ เพื่อกระทำหรือไม่กระทำการใด
- (๔) การเปิดเผยความลับของนักศึกษาที่ได้มาจากการปฏิบัติหน้าที่ หรือจากความไว้วางใจ ทั้งนี้โดยมิชอบ ก่อให้เกิดความเสียหายแก่นักศึกษาหรือผู้รับบริการ
- (๕) การสอน หรืออบรมนักศึกษา เพื่อให้กระทำการที่รู้ว่าเป็นผิดกฎหมาย หรือฝ่าฝืนศีลธรรมอันดีของประชาชน อย่างร้ายแรง
- (๖) การกระทำความผิดอื่นตามที่สภามหาวิทยาลัยกำหนด ตามสภาพและความร้ายแรงของการกระทำ

ข้อ ๕ ให้มีองค์กรและกระบวนการดำเนินการทางจรรยาบรรณ ซึ่งอย่างน้อยต้องมีมาตรฐานดังต่อไปนี้

- (๑) องค์กรพิจารณาและวินิจฉัยการกระทำความผิดจรรยาบรรณ จะต้องเป็นคณะบุคคลที่มีความเป็นอิสระและเป็นกลาง
- (๒) การอุทธรณ์คำสั่งลงโทษทางจรรยาบรรณต่อคณะบุคคลที่มีความเป็นอิสระและเป็นกลาง
- (๓) การริเริ่มดำเนินการทางจรรยาบรรณอาจกระทำได้โดยผู้กล่าวหาหรือผู้บังคับบัญชาขอให้ดำเนินการหรือ คณะกรรมการจรรยาบรรณเห็นสมควรสอบสวน
- (๔) การสอบสวนและพิจารณาต้องยึดหลักการให้ผู้ถูกกล่าวหาทราบข้อกล่าวหา การรับฟัง การแก้ข้อกล่าวหาของผู้ถูกกล่าวหาอย่างเพียงพอ การเปิดโอกาสให้มีการคัดค้าน ผู้สอบสวนหรือกรรมการได้ การคุ้มครองผู้กล่าวหาหรือ พยานที่เป็นนักศึกษา

ข้อ ๖ โทษทางจรรยาบรรณ ประกอบด้วย

- (๑) การตักเตือน
- (๒) การภาคทัณฑ์
- (๓) การประณาม
- (๔) การบันทึกในทะเบียนประวัติบุคคล
- (๕) การงดขอพระราชทานเครื่องราชอิสริยาภรณ์ภายในเวลาที่กำหนดตามความเหมาะสม
- (๖) การห้ามขอตำแหน่งทางวิชาการภายในเวลาที่กำหนดตามความเหมาะสม
- (๗) โทษอื่นที่สภามหาวิทยาลัยกำหนดตามสภาพและความร้ายแรงของความคิด

การกำหนดโทษต้องคำนึงถึงสภาพและความร้ายแรงของความคิด และอาจกำหนดโทษอย่างเดียวหรือหลายอย่างรวมกันได้ตามความเหมาะสม ทั้งนี้ ไม่ว่าจะมีการลงโทษทางวินัยหรือไม่ก็ตาม

ข้อ ๗ จรรยาบรรณที่กำหนดจะต้องกำหนดให้ชัดเจนว่าการประพฤติผิดจรรยาบรรณในเรื่องใดไม่เป็นความคิดวินัย หรือเป็นความคิดวินัยไม่ร้ายแรง หรือเป็นความคิดวินัยอย่างร้ายแรง

ข้อ ๘ ให้สภาสถาบันอุดมศึกษาจัดให้มีมาตรการส่งเสริมจรรยาบรรณแก่นุคลากรอย่างสม่ำเสมอ โดยอาจกำหนดให้คณะกรรมการจรรยาบรรณหรือหน่วยงานอื่นมีหน้าที่ดำเนินการดังกล่าว

ข้อ ๕ ในการกำหนดจรรยาบรรณให้สถานสถาบันอุดมศึกษารับฟัง  
ความคิดเห็นและข้อเสนอแนะของข้าราชการพลเรือนในสถาบันอุดมศึกษา  
ประกอบด้วย

ประกาศ ณ วันที่ ๘ พฤษภาคม พ.ศ. ๒๕๕๐



(นายวิจิตร ศรีสุอาน)

รัฐมนตรีว่าการกระทรวงศึกษาธิการ  
ประธาน ก.พ.อ.